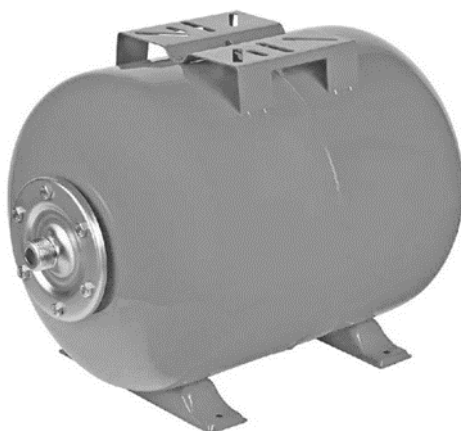


# DEKADO®

## ИНСТРУКЦИЯ ПО ЭКСПЛУАТАЦИИ

ГИДРОАККУМУЛЯТОР

ТН24 / ТН50 / TV80 / TV100



Перед началом эксплуатации  
внимательно прочитайте  
инструкцию по эксплуатации!

[www.dekado.ru](http://www.dekado.ru)

## СОДЕРЖАНИЕ

1. Введение.....	3
2. Назначение.....	4
3. Правила техники безопасности .....	4
4. Устройство гидроаккумулятора.....	5
4.1. Технические характеристики .....	6
4.2. Комплект поставки.....	7
5. Монтаж и ввод в эксплуатацию.....	7
6. Техническое обслуживание .....	8
7. Возможные неисправности и способы устранения ....	9
8. Утилизация.....	10
9. Срок службы.....	10
10. Гарантийные обязательства.....	10

## 1. ВВЕДЕНИЕ

### ***Уважаемый покупатель!***

*Выражаем Вам признательность за покупку гидроаккумулятора торговой марки **DEKADO**. Вся продукция **DEKADO** спроектирована и изготовлена с учетом высоких требований к качеству изделий.*

*Для эффективной и безопасной работы внимательно прочтите данную инструкцию и сохраните ее для дальнейших справок. Инструкция содержит необходимую информацию, касающуюся эксплуатации и технического обслуживания гидроаккумуляторов. Внимательно ознакомьтесь с Инструкцией перед началом эксплуатации изделия. Строго соблюдайте приведенные в инструкции указания!*

*Производитель оставляет за собой право без предварительного уведомления вносить изменения в комплектность, конструкцию отдельных узлов и деталей, не ухудшающие качество изделия.*

### **ВАЖНО!**

**Не ремонтируйте и не разбирайте изделие самостоятельно!**

## 2. НАЗНАЧЕНИЕ

Гидроаккумулятор предназначен для аккумуляции запаса воды под давлением, снижения вероятности появления гидроудара в системе. Используется в системе водоснабжения совместно с поверхностным или скважинным бытовым насосом.

Он состоит из стального резервуара со сменной мембраной из резины и имеет пневмоклапан для закачивания воздуха.

### **Внимание!**

Запрещается использовать гидроаккумулятор для горючих, химически активных жидкостей, а также воды, содержащей абразивные вещества и прочие твердые предметы, которые могут привести к износу мембраны.

## 3. ПРАВИЛА ТЕХНИКИ БЕЗОПАСНОСТИ

3.1 Применять гидроаккумулятор разрешается только в соответствии с назначением указанным в инструкции.

### **ВНИМАНИЕ!**

Запрещается использовать гидроаккумулятор при максимальных значениях и перегрузках.

3.2 Монтаж гидроаккумулятора производить только после окончания всех сварочных работ и удаления механических примесей из системы водоснабжения.

3.3 Не допускать замерзания воды в гидроаккумуляторе.

3.4 Монтаж гидроаккумулятора и ввод его в эксплуатацию должны осуществляться квалифицированным персоналом.

3.5 Гидроаккумулятор должен быть смонтирован в доступном для обслуживания месте. До подключения гидроаккумулятора к системе водоснабжения необходимо проверить в нём давление воздуха, подключив манометр к воздушному ниппелю.

Номинальное давление воздуха в гидроаккумуляторе должно быть на 0,2 – 0,3 бар меньше давления включения насоса. При необходимости давление следует подкачать с помощью обычного автомобильного насоса.

3.6 Гидроаккумулятор необходимо защищать от воздействия влаги и механических повреждений.

## 4. УСТРОЙСТВО ГИДРОАККУМУЛЯТОРА



### Описание гидроаккумулятора

1. - стальной фланец с резьбовым штуцером размером 1" для подключения к водопроводной системе;
2. - стальной сварной корпус;
3. - сменная мембрана из резины;

4. - воздушный клапан с колпачком из пластмассы;
5. - держатель мембраны
6. - площадка для крепления поверхностного насоса;
7. - ножки гидроаккумулятора.

В рабочем состоянии в гидроаккумуляторе всегда находится воздух и вода, которые разделены между собой мембраной. В исходном состоянии в гидроаккумулятор со стороны воздушного клапана закачан воздух до давления 1,5 атм. В рабочем состоянии со стороны штуцера фланца в мембрану гидроаккумулятора под давлением поступает вода, сжимая воздух, который в свою очередь выталкивает воду из мембраны при выключенном насосе и открытом водоразборном кране.

Гидроаккумуляторы горизонтальной (ТН) компоновки рекомендованы для поверхностных насосов, поэтому имеют площадку для их крепления.

#### **4.1. ТЕХНИЧЕСКИЕ ХАРАКТЕРИСТИКИ ГИДРОАККУМУЛЯТОРОВ**

Предприятие-изготовитель постоянно работает над улучшением выпускаемой продукции и в праве без уведомления вносить в конструкцию усовершенствования, не изменяющие правила и условия эксплуатации, без отражения их в эксплуатационной документации.

Технические характеристики гидроаккумуляторов приведены в таблице 1:

Таблица 1

Модель:	ТН24	ТН50	ТВ80	ТВ100
Объём, л	24	50	80	100
Компоновка	Горизонт	Горизонт	Вертикаль	Вертикаль
Присоединительный размер, дюйм	1"	1"	1"	1"
Необходимое давление воздуха, бар	1,5	1,5	1,5	1,5
Максимальное давление, бар	6,0	8,0	8,0	8,0
Температура воды	от +1°С до + 45°С	от +1°С до + 45°С	от +1°С до + 45°С	от +1°С до + 45°С

\* Все технические характеристики измерены в идеальных заводских условиях.

## 4.2. КОМПЛЕКТ ПОСТАВКИ

В комплект поставки входит:

- Гидроаккумулятор в сборе – 1 шт;
- инструкция по эксплуатации – 1 шт;
- упаковка -1 шт;

## 5. МОНТАЖ И ВВОД В ЭКСПЛУАТАЦИЮ

Гидроаккумулятор должен быть смонтирован в доступном для обслуживания месте. До подключения гидроаккумулятора к системе водоснабжения необходимо проверить в нём давление воздуха, подключив манометр к воздушному ниппелю. Давление воздуха в гидроаккумуляторе должно быть на 0,2-0,5 атм меньше

давления включения насоса. При большом давлении необходимо стравить воздух, при меньшем давлении, воздух следует подкачать обычным автомобильным насосом через воздушный клапан.

## 6. ТЕХНИЧЕСКОЕ ОБСЛУЖИВАНИЕ

Не реже двух раз в год проверяйте давление воздуха в гидроаккумуляторе, слив предварительно воду из системы. Для этого необходимо отключить электропитание насоса, слить воду в самой нижней точке Вашей системы водоснабжения, затем проверить давление воздуха автомобильным манометром в пустом баке (без воды).

При необходимости подкачайте воздух через воздушный клапан автомобильным насосом.

- Не допускайте замерзания воды в гидроаккумуляторе.
- Не допускайте попадания посторонних предметов в гидроаккумулятор.
- При длительном бездействии гидроаккумулятора, а также в зимний период, его необходимо хранить в сухом помещении, предварительно слив из него всю воду.

При нарушении герметичности гидроаккумулятора обратитесь в сервисный центр.

Гидроаккумулятор не предназначен для монтажа/ввода в эксплуатацию лицами, не обладающими необходимым опытом или знаниями, детьми или лицами с ограниченными



физическими, психическими или умственными способностями.

Не позволяйте детям играть с устройством!

## 7. ВОЗМОЖНЫЕ НЕИСПРАВНОСТИ И СПОСОБЫ ИХ УСТРАНЕНИЯ

Неисправность	Возможные причины	Метод устранения
Насос включается и отключается слишком часто	Отсутствие сжатого воздуха в гидроаккумуляторе	Необходимо закачать воздух в гидроаккумулятор
	Повреждена мембрана	Обратиться в Сервисный центр
	Поврежден корпус	
Течь воды из воздушного клапана	Повреждена мембрана	Обратиться в Сервисный центр
Давление воздуха ниже нормы	«Травит» воздушный клапан	Продуть клапан и подкачать воздух

## 8. УТИЛИЗАЦИЯ

По истечению срока службы изделие должно подвергаться утилизации в соответствии с нормами, правилами и способами, действующими в месте утилизации. Упаковка изделия выполнена из картона и может быть повторно переработана.

## 9. СРОК СЛУЖБЫ

Изделие относится к бытовому классу. Установленный срок службы 3 года.

## 10. ГАРАНТИЙНЫЕ ОБЯЗАТЕЛЬСТВА

1. Гарантийный срок эксплуатации изделия составляет 12 месяцев со дня продажи, при условии соблюдения потребителем правил эксплуатации, хранения и транспортировки.
2. Гарантийный срок хранения до начала эксплуатации - 36 месяцев.
3. Условия гарантии предусматривают бесплатную замену деталей и узлов изделия, в которых обнаружен производственный дефект (заводской брак).
4. Все претензии по качеству рассматриваются только после проверки изделия в сервисном центре.
5. Гарантия не распространяется на расходные материалы, на любые другие части изделия, имеющие естественный ограниченный срок службы (в том числе сальники, манжеты, уплотнения, поршневые кольца, цилиндры, клапаны,

---

графитовые щетки, подшипниковые опоры и пр.), а также на дефекты, являющиеся следствием естественного износа.

6. Условия гарантии не предусматривают профилактику и чистку изделия, регулировку рабочих параметров, а также выезд мастера к месту эксплуатации изделия с целью его подключения, настройки, ремонта или консультаций.

7. Гарантия не предусматривает возмещения материального ущерба или травм, возникших в результате неправильного монтажа и эксплуатации оборудования пользователем.

8. Сервисный центр имеет право отказа от бесплатного гарантийного ремонта в следующих случаях:

- при отсутствии паспорта изделия, гарантийного талона, наклейки с указанием наименования и серийным номером;
- незаполненного, неправильно или с исправлениями заполненного свидетельства о продаже или гарантийного талона;
- при использовании изделия не по назначению или с нарушениями правил эксплуатации;
- при наличии механических повреждений (трещины, сколы, следы ударов и падений, деформации корпуса), в том числе полученных в результате замерзания воды (образования льда);
- при наличии внутри изделия посторонних предметов, грязи, ила и т.п.;
- при наличии признаков самостоятельного ремонта вне специализированного сервисного центра;
- при наличии признаков изменения пользователем конструкции изделия;
- при наличии неисправностей, возникших в результате перегрузки изделия.

---

- выхода из строя деталей и узлов, подверженных естественному износу / выработке ресурса в процессе эксплуатации (механические уплотнения, сальники, прокладки, подшипники, конденсаторы, мембраны и др.).

К безусловным признакам перегрузки относятся:

- деформация или следы оплавления деталей и узлов изделия, потемнение и обугливание обмотки статора электродвигателя, появление цветов побежалости на деталях и узлах насоса, сильное внешнее и внутреннее загрязнение;

- в случае ремонта, потребность в котором возникает вследствие нормального, естественного износа, сокращающего срок службы частей и оборудования, и в случае полной выработки его ресурса.

Гарантия не действует без предъявления заполненного гарантийного талона.

Доставка оборудования в сервисный центр производится покупателем самостоятельно и за свой счет.

## ГАРАНТИЙНЫЙ ТАЛОН

<b>Наименование изделия:</b>	<p><b>DEKADO®</b></p> <p><u><a href="http://www.dekado.ru">www.dekado.ru</a></u>  <i>Подтверждаю  получение  исправного  изделия, без  механических  повреждений, в  полной  комплектации.</i></p> <p><i>С условиями  гарантии  ознакомлен.</i></p> <table border="1" style="margin: 10px auto; width: 100px; height: 20px;"> <tr> <td style="width: 15px; height: 20px;"></td> <td style="width: 15px; height: 20px;"></td> <td style="width: 15px; height: 20px;"></td> <td style="width: 15px; height: 20px;"></td> <td style="width: 15px; height: 20px;"></td> <td style="width: 15px; height: 20px;"></td> </tr> </table> <p><i>Дата продажи</i></p> <div style="border: 1px solid black; width: 100%; height: 40px; margin: 10px auto;"></div> <p><i>Подпись покупателя</i></p>						
<b>Модель:</b>							
<b>Серийный номер:</b>							
<b>Серийный номер двигателя:</b>							
<b>Гарантийный срок эксплуатации:</b> <b>12 месяцев</b>							
Наименование торговой организации (Продавца)							
М.П.    Подпись продавца (Ф.И.О.) _____							

**ДЛЯ ЗАМЕТОК**

**Изготовитель:**

NINGBO SUNWAY ELECTRICAL-MACHINERY CO.,LTD

No.9 Xinzhuang New Industrial Park, Lianfeng Road, Ningbo, China

НИНГБО САНВЕЙ ЭЛЕКТРИКАЛ-МАШИНЭРИ КО., ЛТД

Но.9 Синьчжуан Нью Индастриал Парк, Лианфенг Роуд, Нингбо, Китай

**Филиал изготовителя:**

NINGBO GLOBECARVE INTERNATIONAL TRADE CO.,LTD

ROOM 5-8, NO.16 SOUTH STATION ROAD EAST, HAISHU, NINGBO, CHINA

НИНГБО ГЛОУБКАРВЕ ИНТЕРНЕСНЛ ТРЕЙД КО., ЛТД

РУМ 5-8, НО.16 САУТ СТЕЙШН РОУД ИСТ, ХАЙШУ, НИНГБО, КИТАЙ

**Импортер:**

ООО «Декадо», 241031, Россия, г. Брянск, Бульвар Щорса, д.2Б

+7 (4832) 30-61-41

© DEKADO. Все права защищены. 2024

Страна происхождения: Китай

Срок службы 3 года

Гарантийный срок 1 год

**Дата изготовления:** Май 2024

---

Импортер: ООО «Декадо»

241031, г. Брянск, Бульвар Щорса, д. 2Б. тел. +7(4832) 30-61-41

[www.dekado.ru](http://www.dekado.ru)